
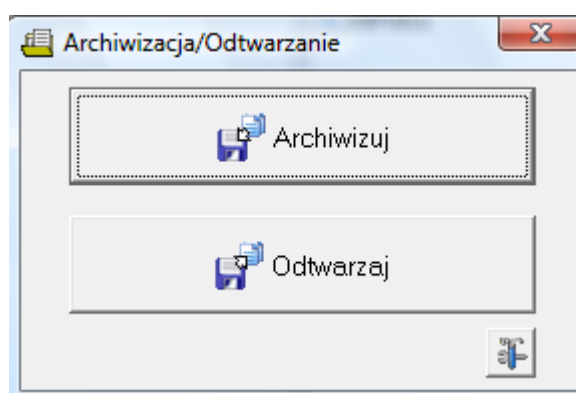


OPIS

Program Archiwizator służy do automatycznego archiwizowania i odtwarzania plików. Archiwizator jest aplikacją działającą niezależnie od innych programów firmy ProgMan. Program dystrybuowany jest na dwa sposoby:

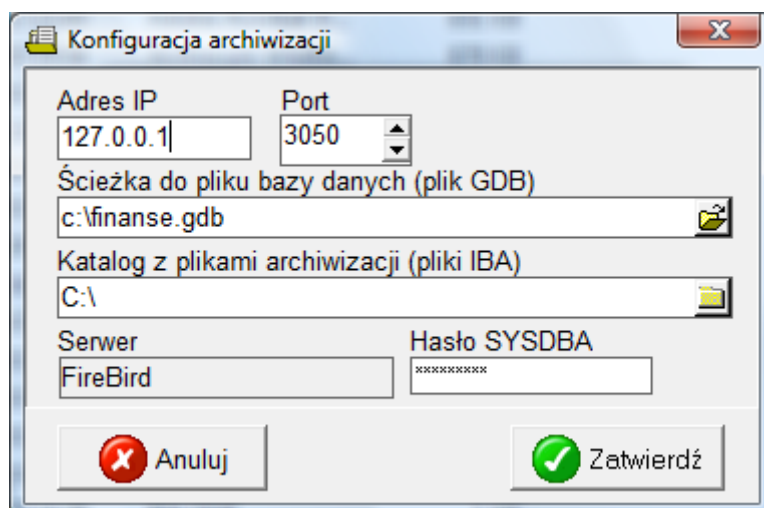
- 1) znajduje się w instalatorze programu i o jego instalacji decyduje opcja „Narzędzia dodatkowe” zaznaczana podczas procesu instalacji programu
- 2) w postaci samodzielnej wersji instalacyjnej zawierającej tylko program Archiwizator

Program posiada graficzny interfejs użytkownika. Po uruchomieniu programu w pierwszym oknie decydujemy, czy chcemy archiwizować, czy też odtwarzać dane. Istnieje możliwość wejścia do szczegółowych ustawień konfiguracyjnych programu poprzez naciśnięcie ikony .

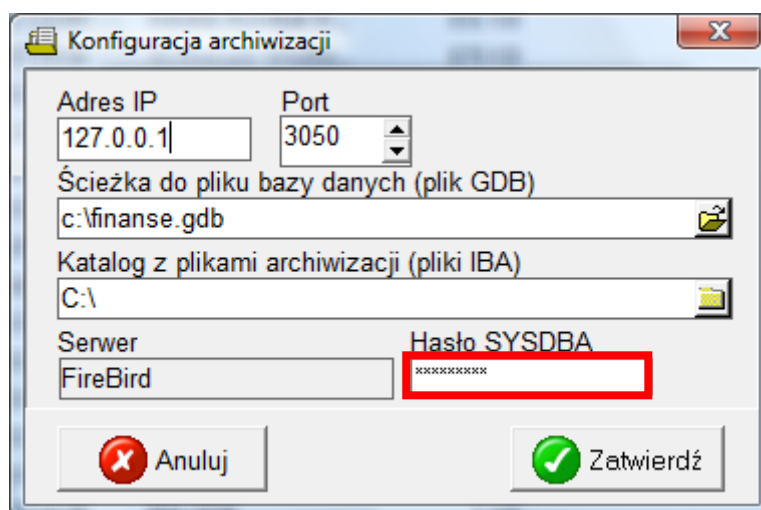


O powodzeniu archiwizacji lub odtwarzania zbiorów decydują pewne warunki, które muszą być spełnione, aby program działał poprawnie.

1. Program musi mieć wskazaną ścieżkę do pliku z bazą danych i do katalogu z plikami archiwizacji. W tym celu należy uruchomić program i wejść do ustawień konfiguracyjnych. Następnie w polu *Ścieżka do pliku bazy danych* należy wskazać plik z bazą, która ma zostać zarchiwizowana. Z kolei w polu *Katalog z plikami archiwizacji* należy podać ścieżkę do katalogu, gdzie mają trafiać archiwa. Powyższe operacje należy zatwierdzić.



2. Program wymaga zainstalowanego serwera FireBird lub InterBase. Program Archiwizator automatycznie wykryje rodzaj zainstalowanego na komputerze serwera. Jedynie należy upewnić się, że dla właściwego serwera jest w polu *Hasło SYSDBA* wpisane właściwe hasło, tzn. dla serwera FireBird – *masterkey*, a dla serwera InterBase – *progman3* i powyższe operacje zatwierdzić.



Po spełnieniu tych warunków archiwizator będzie skonfigurowany prawidłowo.

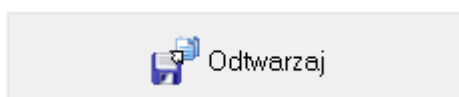
ARCHIWIZACJA PLIKÓW

Archiwizowanie plików odbywa się za pomocą przycisku *Archiwizuj*. Po jego naciśnięciu program tworzy plik z rozszerzeniem *.iba*. Struktura nazwy pliku informuje o dacie jego sporządzenia, np. nazwa *archiwum_2007_11_8_11_13_15.iba* oznacza, że plik został utworzony 8 listopada 2007 o godzinie 11.13 i 15 sekund. Plik trafia do katalogu wskazanego w konfiguracji. O powodzeniu archiwizacji informuje komunikat pokazywany na końcu procesu. **Program archiwizuje zbiory wskazane w oknie „Konfiguracja archiwizacji”.**

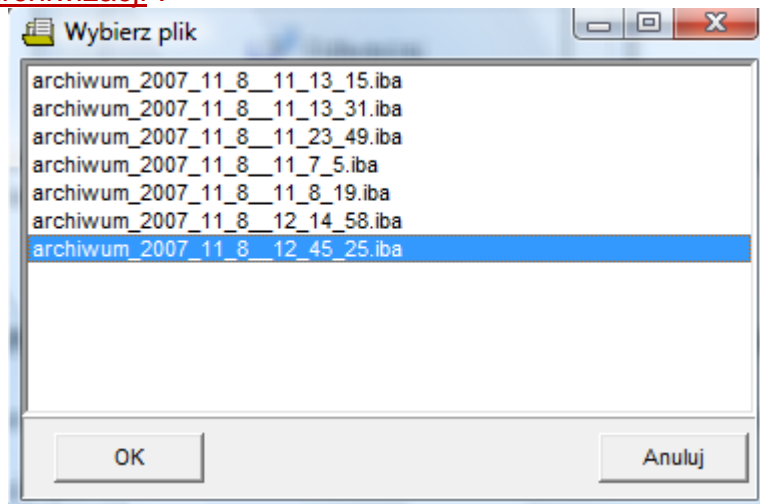


ODTWARZANIE PLIKÓW

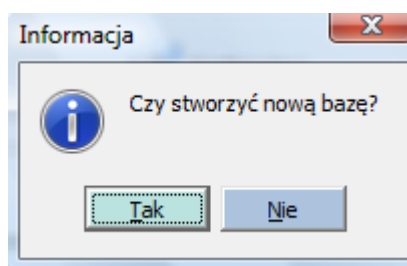
Program posiada również opcje odtwarzania plików, która uruchamiana jest przyciskiem *Odtwarzaj*.



Po jego wybraniu pojawia się okno HASŁO, w którym należy wpisać małymi literami *administrator*. Następnie w oknie WYBIERZ PLIK należy wskazać archiwum, które ma zostać odtworzone i nacisnąć OK. Program odtwarza zbiory wskazane w oknie „Konfiguracja archiwizacji”.



Po wybraniu archiwum pojawi się okno z pytaniem *Czy stworzyć nową bazę?*. Jeśli chcemy odtworzyć dane, naciskamy *Tak*. Na kolejne pytania również odpowiadamy w ten sposób. W efekcie dane zostaną odtworzone prawidłowo.



PRZYDATNE OPCJE PROGRAMU ARCHIWIZATOR

Archiwizator umożliwia dodatkowo korzystanie z bardzo przydatnych opcji, niedostępnych z poziomu poszczególnych aplikacji.

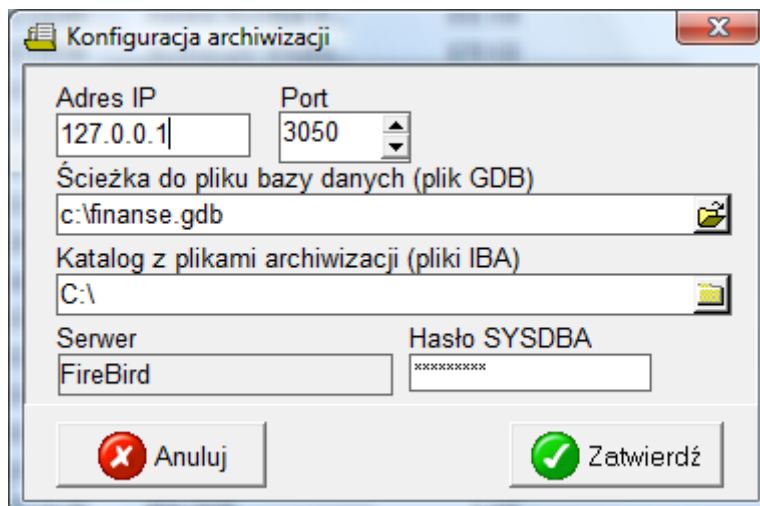
Chodzi mianowicie o:

- zdalne archiwizowanie plików – czyli archiwizację bazy znajdującej się na innym komputerze,
- możliwość dodania do harmonogramu zadań Windows opcji archiwizacji, dzięki czemu o dowolnej porze dowolnego dnia program będzie archiwizował dane automatycznie.

ZDALNE ARCHIWIZOWANIE PLIKÓW

Częstą sytuacją, która występuje zwłaszcza w większych jednostkach, jest praca w sieci na zbiorach znajdujących się na komputerze serwerze. Na tym komputerze często nikt nie pracuje i nie ma tam zainstalowanych programów. Powoduje to, że nie ma możliwości tworzenia automatycznego archiwum.

Program Archiwizator wychodzi naprzeciw temu problemowi. Umożliwia on bowiem archiwizację bazy znajdującej się na komputerze zdalnym. Aby wykonać taką operację, należy w parametrach programu w polu *Adres IP* podać numer IP komputera serwera. W przypadku archiwizacji lub odtwarzania na komputerze lokalnym, numer IP powinien być wpisany 127.0.0.1.



Powyższa konfiguracja zapewni możliwość archiwizowania zdalnego. Należy pamiętać, że warunkiem dokonania powyższej archiwizacji jest odblokowanie portu o numerze 3050 w zaporze systemowej na komputerze serwerze.

DODAWANIE ARCHIWIZATORA DO HARMONOGRAMU ZADAŃ

Program Archiwizator umożliwia uruchomienie archiwizacji z linii poleceń. Powyższą opcję można połączyć z narzędziem dostarczonym z systemem operacyjnym Windows, które umożliwia automatyczne i cykliczne przeprowadzanie operacji na komputerze.

W tym celu należy stworzyć tzw. plik wsadowy i dodać go do ZAPLANOWANYCH ZADAŃ w PANELU STEROWANIA Windows.

✓ Krok 1 – TWORZENIE PLIKU WSADOWEGO

Plik wsadowy (*ang. batch file*) umożliwia wykonanie dowolnego ciągu poleceń systemu MS-DOS. Z punktu widzenia systemu operacyjnego plikiem wsadowym jest każdy plik, którego nazwa posiada rozszerzenie .bat.

Stworzony plik musi zawierać ścisłą strukturę. System Windows odczytuje pliki wsadowe linijka po linijce, więc bardzo istotne jest, aby pewne ciągi poleceń znajdowały się w jednym wierszu.

Tworzenie pliku rozpoczyna się od stworzenia pliku tekstowego w systemie. W tym celu należy uruchomić NOTATNIK lub w dowolnym folderze nacisnąć prawy przycisk myszy i wybrać opcję NOWY -> DOKUMENT TEKSTOWY.

W pliku tekstowym należy wpisać w jednej linijce ciąg znaków informujący o:

- Ścieżce do archiwizatora (zakończony parametrem -BACKUP),
- Ścieżce do pliku bazy danych (poprzedzonej parametrem -FILE),
- Ścieżce do katalogu, do której mają trafiać kopie zapasowe (poprzedzonej parametrem -DIR).

Przykładowy tekst pliku¹ (**proszę pamiętać, że musi to być jedna linijka w dokumencie**):

```
"C:\Program Files\ProgMan\NARZEDZIA\Archiwizator.exe" -BACKUP -FILE "C:\Program Files\ProgMan\FinanseDDJ\Finanse.gdb" -DIR "C:\Program Files\ProgMan\FinanseDDJ\Archiwa"
```

- W **pierwszym** cudzysłowie znajduje się lokalizacja pliku Archiwizator.exe. W przykładowym pliku jest to lokalizacja domyślna.
- W **drugim** cudzysłowie znajduje się lokalizacja pliku z bazą danych. W powyższym przykładzie jest to lokalizacja do głównej bazy danych programów finansowo-księgowych.
- W **trzecim** cudzysłowie znajduje się lokalizacja katalogu, do którego mają trafiać kopie bezpieczeństwa.
- Należy pamiętać, że jeśli baza danych znajduje się zdalnie i ma być to ścieżka sieciowa, w **drugim** cudzysłowie musi znajdować się poprzedzenie ścieżki numerem IP komputera serwera.

Przykłady ścieżek:

Firebird na systemie Windows

```
"127.0.0.1:C:\Program Files\ProgMan\FinanseDDJ\Finanse.gdb"
```

```
"127.0.0.1/3050:C:\Program Files\ProgMan\FinanseDDJ\Finanse.gdb"
```

Firebird na systemie Linux

```
"192.168.1.25:/opt/firebird/zbiory/finanse.gdb"
```

```
"192.168.1.25/3050:/opt/firebird/zbiory/finanse.gdb"
```

Jeśli w którejś z trzech ścieżek użyte są polskie znaki, w pierwszej linijce pliku wsadowego należy umieścić treść: `mode con codepage select=1250`. Treść skryptu napisanego powyżej powinna wtedy znaleźć się w drugiej linijce. Przykładowo:

```
mode con codepage select=1250
```

```
"C:\Program Files\ProgMan\NARZEDZIA\Archiwizator.exe" -BACKUP -FILE "C:\Program Files\ProgMan\FinanseDDJ\Finanse.gdb" -DIR "C:\Program Files\ProgMan\FinanseDDJ\Archiwa_Wrzesień"
```

Istnieje możliwość pominięcia parametrów `-FILE` i `-DIR`, jeśli mamy poprawnie skonfigurowane ścieżki do bazy i do katalogu z archiwami w konfiguracji programu ARCHIWIZATOR. W tym momencie treść pliku wsadowego wyglądałaby tak:

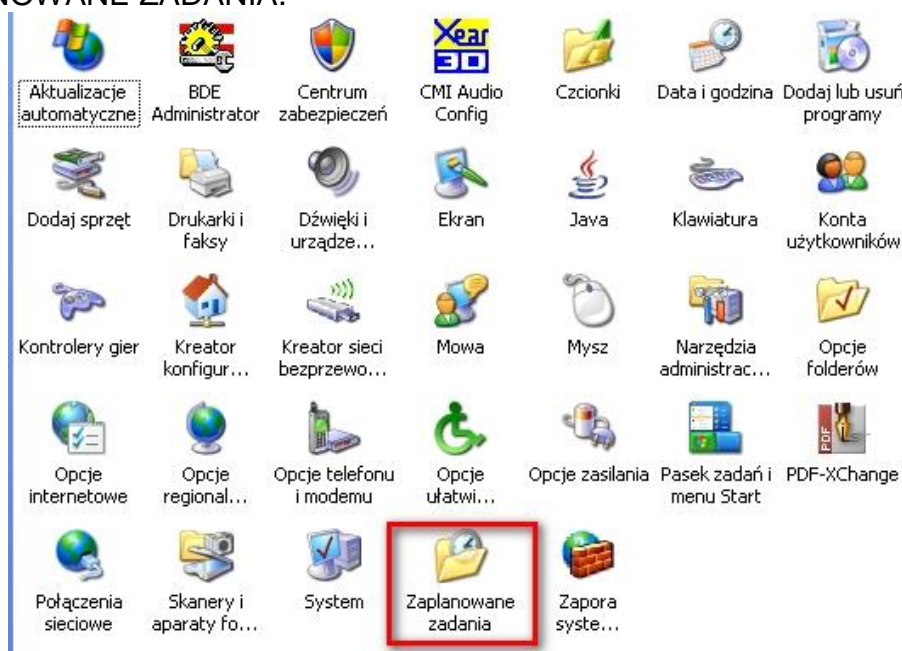
```
"C:\Program Files\ProgMan\NARZEDZIA\Archiwizator.exe" -BACKUP
```

Po wpisaniu tych informacji należy edytowany plik zapisać z rozszerzeniem `.bat`. Nazwa pliku wsadowego może być dowolna. Proponowana nazwa to `archiwizator.bat`.

✓ Krok 2 – DODAWANIE PLIKU DO HARMONOGRAMU ZADAŃ

¹ Czcionka została zmieniona specjalnie, aby zaznaczyć tekst pliku

Tak stworzony plik można dodać do zaplanowanych zadań w systemie operacyjnym Windows. W tym celu należy wejść w PANEL STEROWANIA systemu i wybrać opcję ZAPLANOWANE ZADANIA.



Następnie w oknie, które się pojawi, należy wybrać opcję Dodaj zaplanowane zadanie.



Automatycznie uruchomi się kreator zaplanowanych zadań.



Kolejną opcją jest wskazanie pliku wsadowego, który będzie automatycznie uruchamiany przez system operacyjny. W tym celu w poniższym oknie należy wybrać Przeglądaj i wskazać plik z rozszerzeniem .bat. W naszym przykładzie jest to [Archiwizator.bat](#).



Po wybraniu pliku w kolejnym oknie należy wprowadzić nazwę zadania i określić jego cykliczność. Opcje do wyboru zaprezentowane są na ilustracji poniżej. W powyższym przykładzie została wybrana opcja codziennej archiwizacji, która jest przez nas zalecana.



W kolejnym oknie decydujemy m.in. o godzinie rozpoczęcia tworzenia kopii zapasowej, w jakie dni archiwum ma być tworzone i od kiedy zadanie ma wejść do harmonogramu.



W kolejnym oknie wprowadza się nazwę Użytkownika komputera (domyślnie jest to uzupełnione) i hasło w systemie Windows.

UWAGA : Jeśli Użytkownik nie posiada hasła, zaplanowanie zadanie może nie zadziałać.



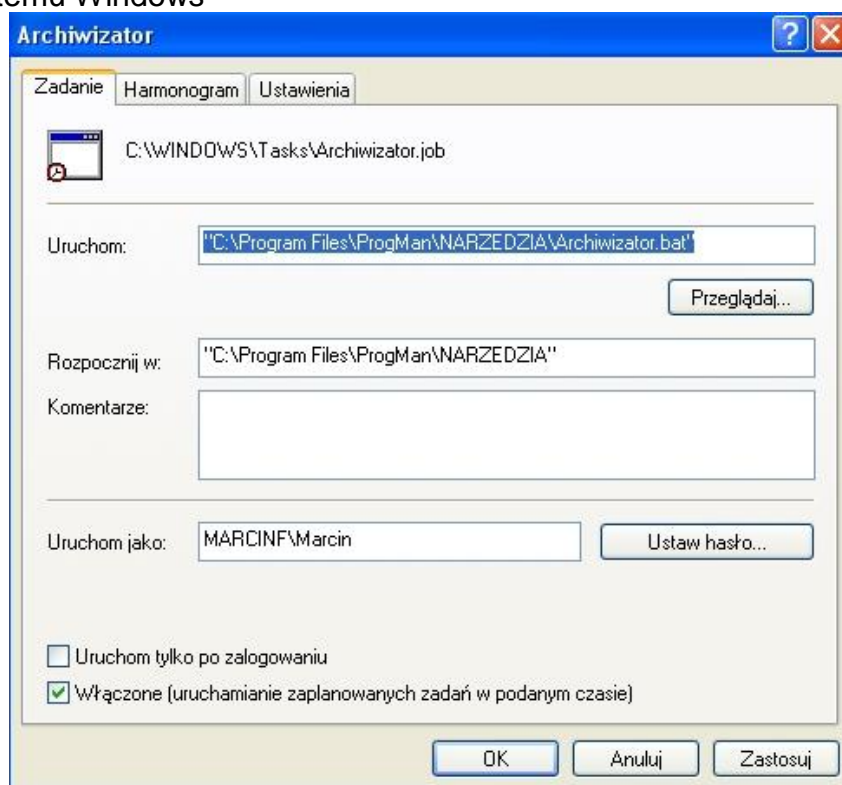
Po zatwierdzeniu powyższej opcji kreator zakończy proces dodawania zaplanowanego zadania.



Po naciśnięciu Zakończ nazwa zaplanowanego zadania pojawi się w panelu ZAPLANOWANYCH ZADAŃ w PANELU STEROWANIA



Po wyborze zadania pojawi się okno z konfiguracją. Zawarte są w nim wszystkie dane o zaplanowanych zadaniach. Po szerszą listę instrukcji odsyłamy do pliku pomocy systemu Windows



Konfiguracja zaplanowanych zadań odbywała się na systemie operacyjnym Windows XP. W identyczny sposób odbywa się to w systemie Windows 2000. W przypadku systemu operacyjnego Windows Vista harmonogram zadań znajduje się w PANELU STEROWANIA w NARZĘDZIACH ADMINISTRACYJNYCH pod opcją HARMONOGRAM ZADAŃ.

Powyższa opcja może być oczywiście łączona z archiwizacją zdalną. Dzięki temu dane znajdujące się na komputerze serwerze będą cyklicznie trafiały do określonego katalogu. Opcja jest bardzo pomocna w przypadku dużych jednostek. Dzięki niej raz ustawione zadanie w harmonogramie zapewni automatyczne tworzenie archiwizacji bazy danych i nie będzie wymagało dodatkowych nakładów pracy informatyka.