

## Automatyczna aktualizacja

Instalacja „Serwera aktualizacji”

ProgMan S.A.

+48 58 661 18 88

biuro@progman.com.pl

www.progman.com.pl

**ProgMan**  
Software



# Spis treści

<b>Wstęp</b>	<b>4</b>
<b>Jak działa automatyczna aktualizacja</b>	<b>5</b>
<b>Aktualizacja z wykorzystaniem mechanizmu udostępnienia plików w systemie Windows</b>	<b>6</b>
Konfiguracja serwera aktualizacji.....	6
Konfiguracja programu.....	8
<b>Aktualizacja z wykorzystaniem serwera WWW (protokół HTTP)</b>	<b>10</b>
Ustawienie serwera aktualizacji .....	10
Krok 1: Instalacja Apache HTTP Server.....	10
Krok 2: Konfiguracja serwera Apache .....	11
Konfiguracja programu.....	13
<b>Aktualizacja z wykorzystaniem serwera FTP</b>	<b>15</b>
Ustawienie serwera aktualizacji .....	15
Krok 1: Instalacja FileZilla Server.....	15
Krok 2: Konfiguracja FileZilla Server .....	17
Konfiguracja programu.....	19
<b>Najczęściej zadawane pytania</b>	<b>20</b>
Czy można ustawić okno FileZilla tak aby nie pojawiała się za każdym razem kiedy uruchamiam komputer? .....	21
Jak zmienić hasło dla panelu administracyjnego FileZilla Server? .....	21
Na jakim porcie pracuje serwer? .....	21
Dlaczego system pyta mnie o użytkownika i hasło kiedy próbuję wejść na udostępniony zasób? .....	21
Jak zezwolić programowi na dostęp przez zaporę systemu Windows?.....	21
Dlaczego mimo poprawnie skonfigurowanego Firewall na Serwerze Aktualizacji program nadal nie ma połączenia? .....	22
Czy są jakieś ograniczenia?.....	22
Dlaczego nie mam oddzielnej zakładki Zabezpieczenia (udostępnienie folderu)?.....	22

---

Jak wyłączyć kontrolę pracy użytkownika (User Account Control)?.....	22
Dlaczego nie mogę utworzyć pliku w katalogu „Program Files”?.....	23

## Wstęp

Niniejsza instrukcja jest tylko wskazówką jak można stworzyć „Serwer aktualizacji”, aby poprawnie funkcjonowała automatyczna aktualizacja zaimplementowana w programach firmy ProgMan.

Kwestie bezpieczeństwa / zabezpieczeń wybranego przez użytkownika sposobu aktualizacji należy skonsultować z administratorem sieci lokalnej.

Więcej informacji znajdują Państwo na stronie <http://serwis.progman.pl>

### **ProgMan S.A.**

Al. Zwyciestwa 96/98 | 81-451 Gdynia

tel: +48 58 661 18 88 | fax: +48 58 661 22 48

biuro@progman.com.pl | www.progman.com.pl

NIP: 586-20-10-111 | REGON: 191807711 | KRS: 0000322718

Rejestr przedsiębiorców Krajowego Rejestru Sądowego

prowadzony przez Sąd Rejonowy Gdańsk - Północ w Gdańsku

VIII Wydział Gospodarczy. Wysokość kapitału zakładowego: 700 000.00 zł.

## Jak działa automatyczna aktualizacja

W celu zautomatyzowania procesu aktualizacji programów dla komputerów pracujących w sieci należy w pierwszej kolejności wybrać jeden komputer, na którym będą instalowane najnowsze wersje programów. Komputer ten będzie Serwerem Aktualizacji (SA) i z niego będą automatycznie pobierane pliki dla pozostałych komputerów. Może być to stacja robocza lub specjalnie do tego celu wydzielony komputer z systemem Windows lub Linux. W drugim przypadku należy przenieść zainstalowane pliki pod Windows na udostępniony zasób pod Linuxem.

Następnie należy przejść do konfiguracji serwera SA według wybranego przez Użytkownika sposobu aktualizacji. Programy z wbudowaną funkcją automatycznej aktualizacji umożliwiają wybranie jednej z trzech metod:

- udostępnienie folderu (mechanizm udostępniania plików Windows/Linux),
- z wykorzystaniem serwera WWW (HTTP)
- z wykorzystaniem serwera WWW (HTTP) FTP.

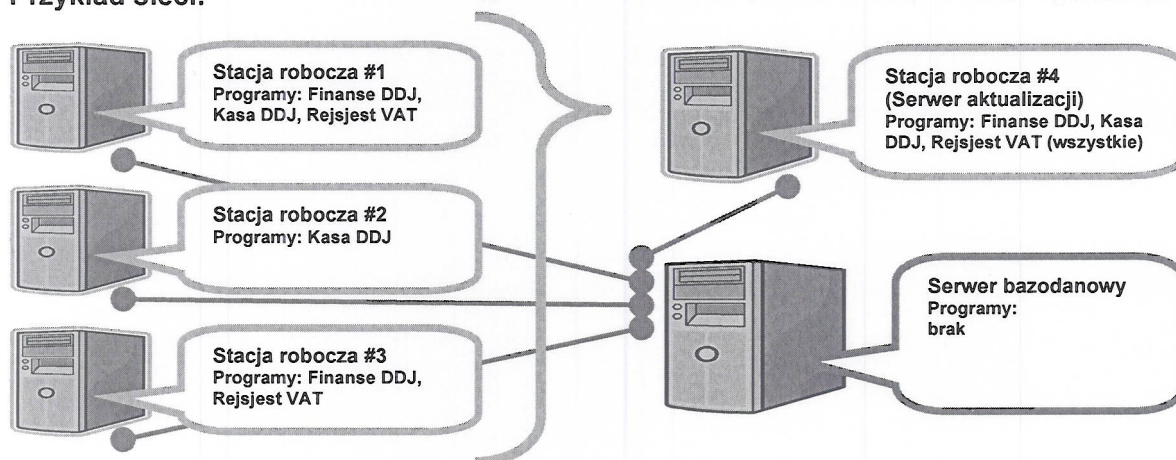
Każda z nich została szczegółowo opisany w kolejnych rozdziałach.

Udostępnionym zasobem może być domyślny folder programów firmy ProgMan (czyli: C:\Program Files\ProgMan) lub specjalnie stworzony folder z zainstalowanymi programami. Zalecane jest aby nie zawierały one baz danych i ustawionych plików konfiguracyjnych. W poniższej instrukcji przedstawiono przykład z udostępnianiem domyślnej lokalizacji programów.

Każdy program z wbudowaną funkcją automatycznej aktualizacji należy oddzielnie skonfigurować. Informacje o serwerze SA przechowywana są w bazie danych dzięki temu wystarczy, że skonfigurujemy jedno stanowisko aby aktualizowały się wszystkie pracujące na wybranym programie.

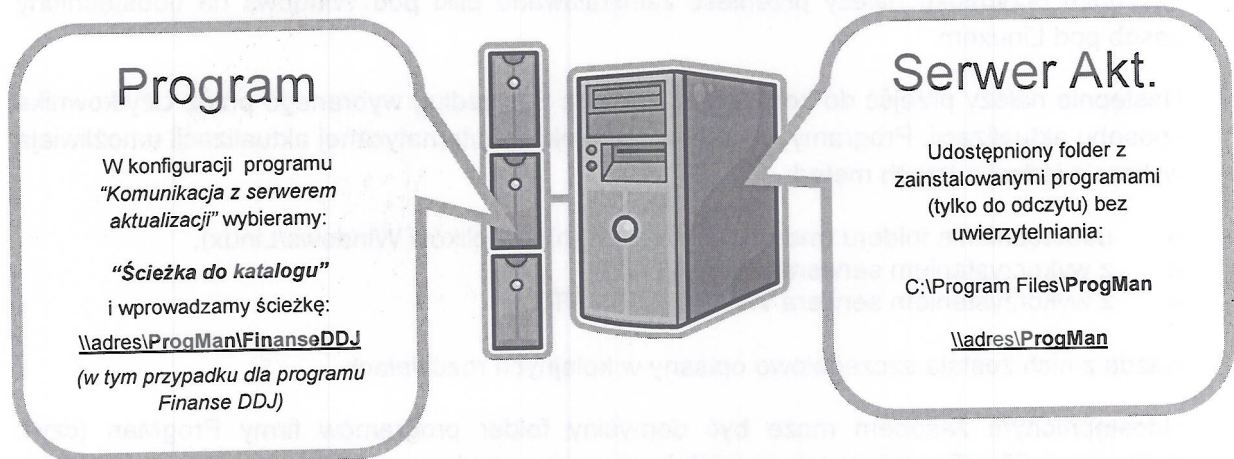
Warunkiem poprawnego działania automatycznej aktualizacji na stacjach roboczych jest nadanie programowi pełnego prawa do zapisu w folderze, w którym się znajduje. W przypadku systemów Windows Vista/7 z włączoną kontrolą pracy użytkownika (User Account Control) program należy przenieść poza katalog „Program Files” lub wyłączyć UAC.

### Przykład sieci:



## Aktualizacja z wykorzystaniem mechanizmu udostępnienia plików w systemie Windows

Opisywany sposób aktualizacji, poprzez udostępnienie folderu, nie wymaga instalowania jakichkolwiek dodatkowych programów. Wykorzystuje on wbudowany mechanizm udostępniania plików w systemie Windows.



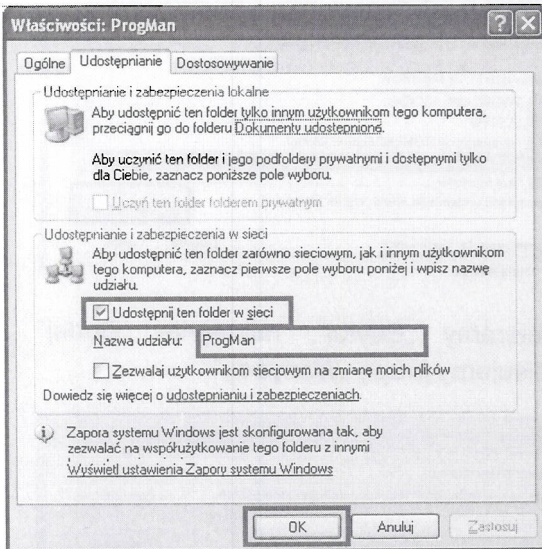
**UWAGA:** Udostępnienie folderu „C:\Program Files\ProgMan” na którym pracuje użytkownik bez uwierzytelniania wiąże się z udostępnieniem danych wszystkim użytkownikom w sieci. Zaleca się, aby w udostępnionych zasobach nie znajdowały się pliki z bazami danych oraz ustawieniami konfiguracyjnymi.

### Ustawienia serwera aktualizacji

W pierwszej kolejności należy odnaleźć folder w którym zainstalowane zostały programy. Domyślnie jest to „C:\Program Files\ProgMan”. Następnie wybieramy „Właściwości” wybranego folderu i przechodzimy do zakładki „Udostępnianie”.

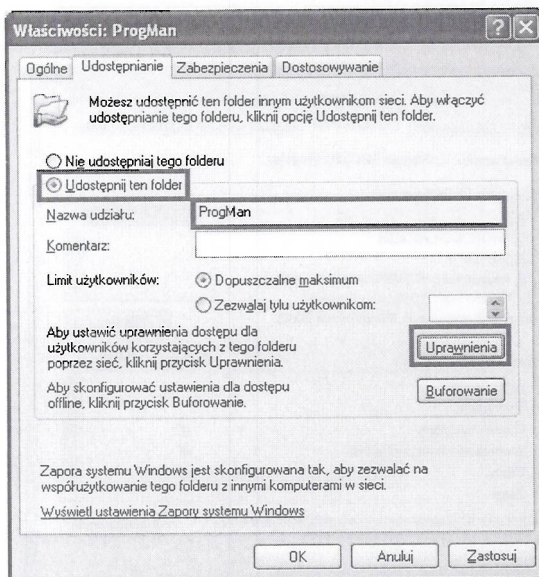
## Windows XP / 2003

## Proste udostępnianie



Zaznaczamy „Udostępnij ten folder w sieci” i zatwierdzamy przyciskiem „OK”.

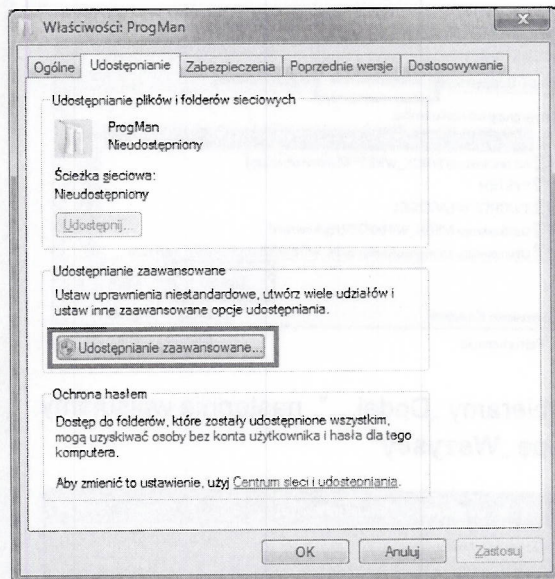
## Zaawansowane udostępnianie



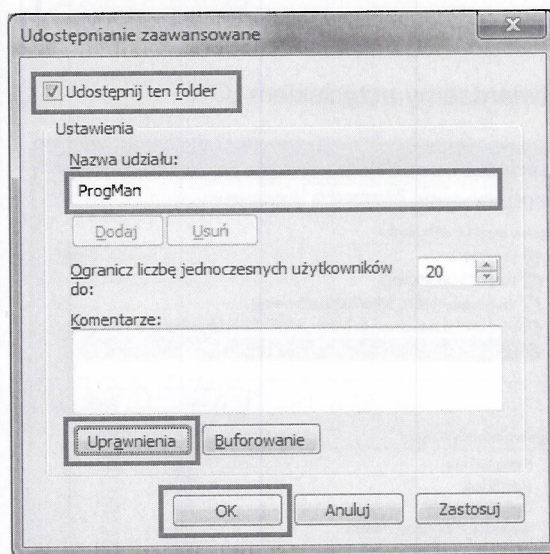
Domyślnie w uprawnieniach (przycisk „Uprawnienia”) powinna znajdować się grupa „Wszyscy” z prawami do odczytu.

Zatwierdzamy przyciskiem „OK” i przechodzimy do zakładki „Zabezpieczenia”

## Windows Vista / 2008 / 7



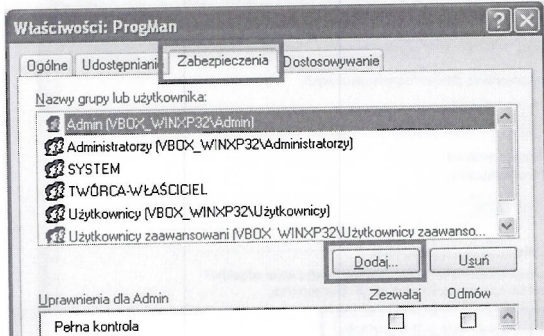
Klikamy na przycisk „Udostępnianie zaawansowane” i zaznaczamy „Udostępnij ten folder”



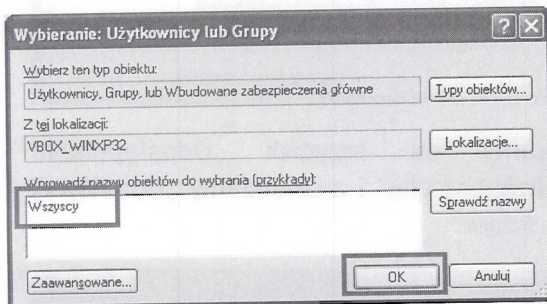
Domyślnie w uprawnieniach (przycisk „Uprawnienia”) powinna znajdować się grupa „Wszyscy” z prawami do odczytu.

Zatwierdzamy przyciskiem „OK” i przechodzimy do zakładki „Zabezpieczenia”.

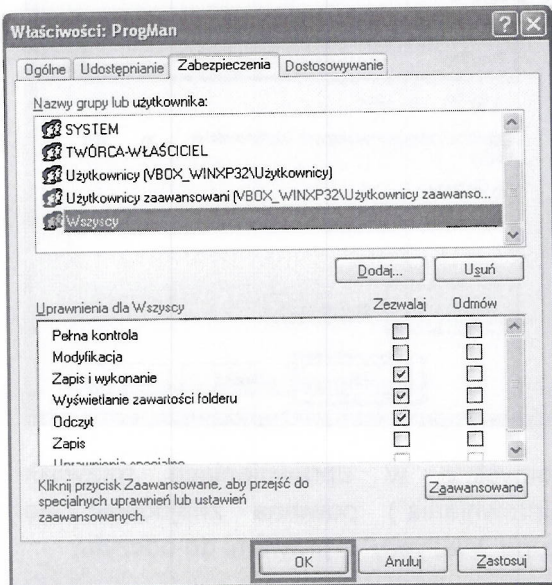
### Windows XP / 2003



Wybieramy „Dodaj...”, następnie wpisujemy grupę „Wszyscy”



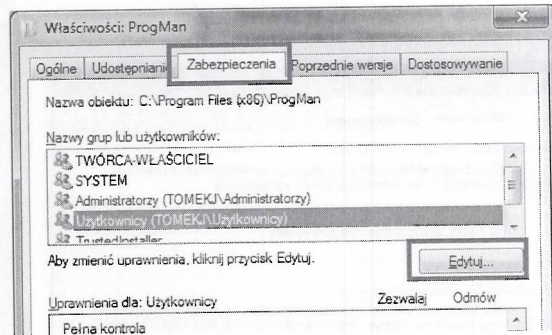
Zatwierdzamy przyciskiem „OK”



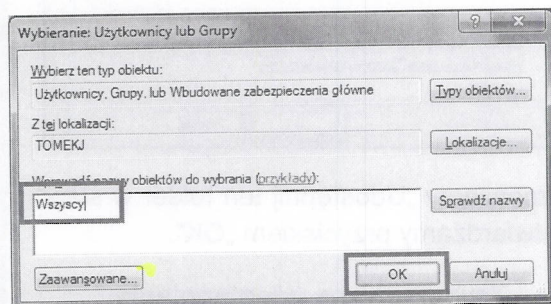
Zatwierdzamy „OK”.

Serwer aktualizacyjny jest gotowy do pracy.

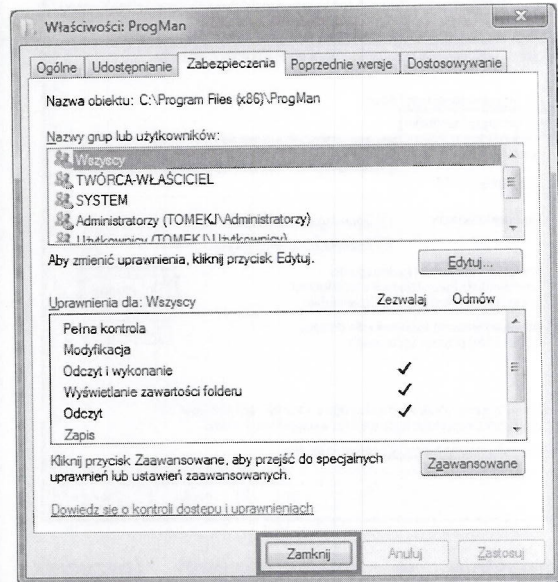
### Windows Vista / 2008 / 7



Wybieramy „Edytuj”, następnie „Dodaj” i wpisujemy grupę „Wszyscy”



Zatwierdzamy wszystko przyciskiem „OK”

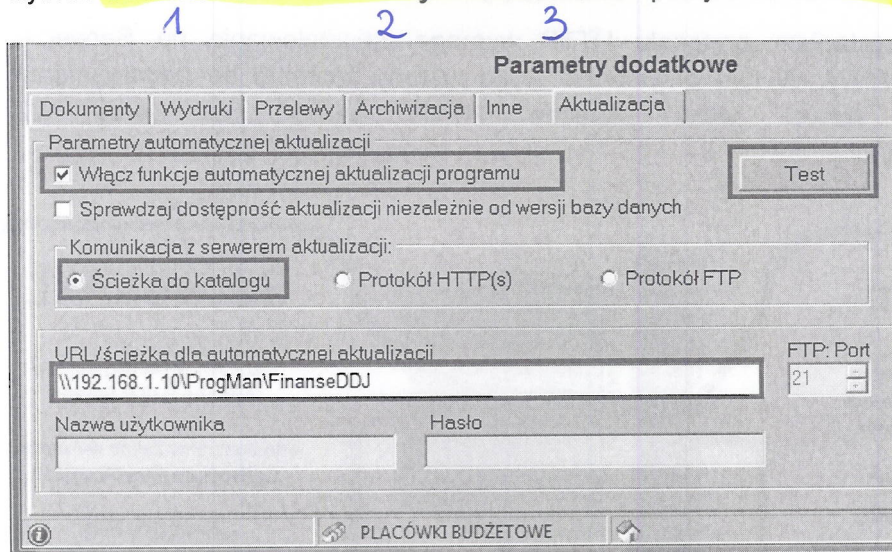


Wybieramy „Zamknij”.

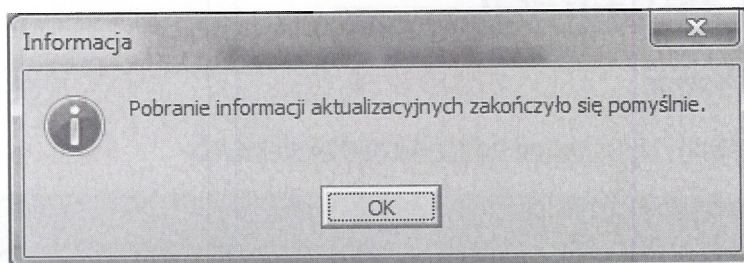


## Konfiguracja programu

Kolejnym krokiem jest uruchomienie aplikacji jako ADMINISTRATOR. W programie należy wybrać **Ustawienia** → **Parametry** → **Dodatkowe** i przejść do zakładki **Aktualizacja**.



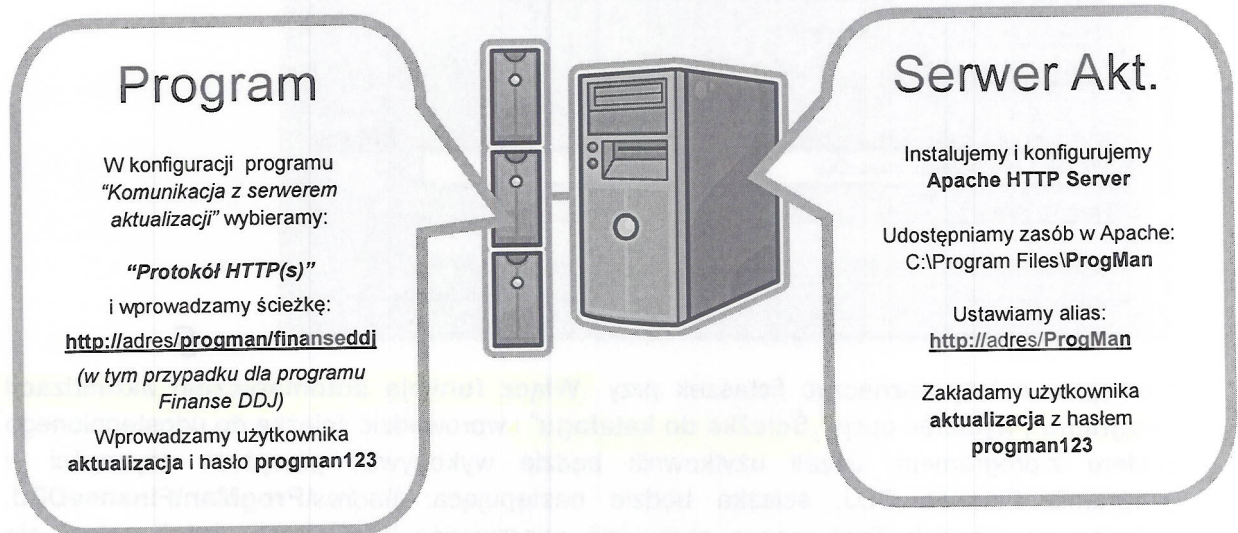
Następnie należy zaznaczyć fistaszek przy „**Włącz funkcję automatycznej aktualizacji programu**”, wybierać opcję „**Ścieżka do katalogu**” i wprowadzić ścieżkę do udostępnionego folderu z programem. Jeżeli użytkownik będzie wykonywać powyższe czynności w programie Finanse DDJ, ścieżka będzie następująca: \\adres\ProgMan\FinanseDDJ. Klikając na przycisk **Test** można sprawdzić poprawność konfiguracji. Jeżeli pojawi się komunikat



oznacza to, że funkcja automatycznej aktualizacji jest gotowa do pracy.

## Aktualizacja z wykorzystaniem serwera WWW (protokół HTTP)

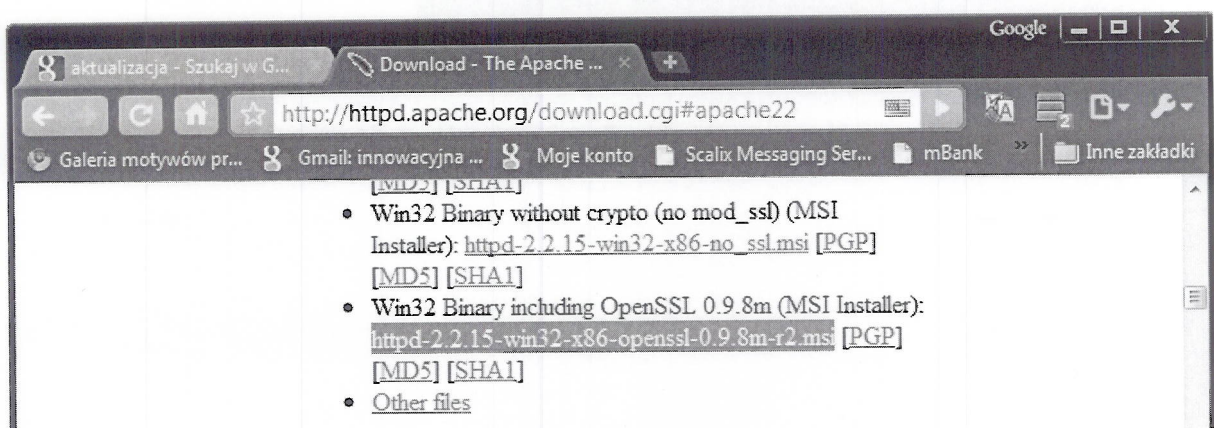
Aktualizacja z wykorzystaniem protokołu HTTP wymaga zainstalowania na Serwerze Aktualizacji serwera WWW. W tym przykładzie wykorzystany zostanie do udostępnienia zasobów darmowy serwer www „Apache HTTP Server” w wersji 2.2 (<http://httpd.apache.org/>).



## Ustawienie serwera aktualizacji

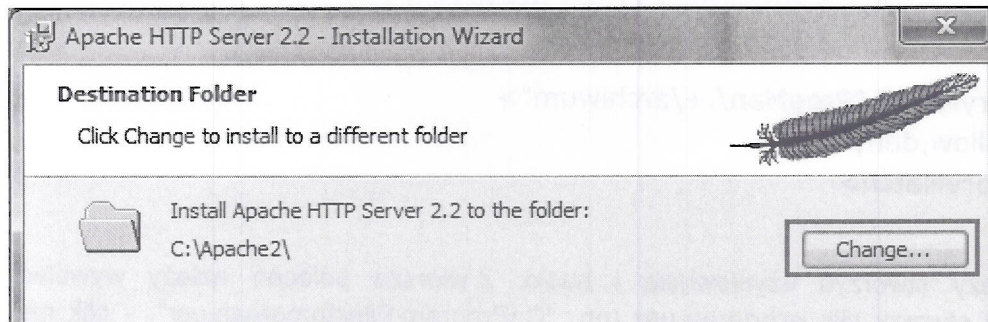
### Krok 1: Instalacja Apache HTTP Server

Serwer Apache można pobrać ze strony: <http://httpd.apache.org/download.cgi>



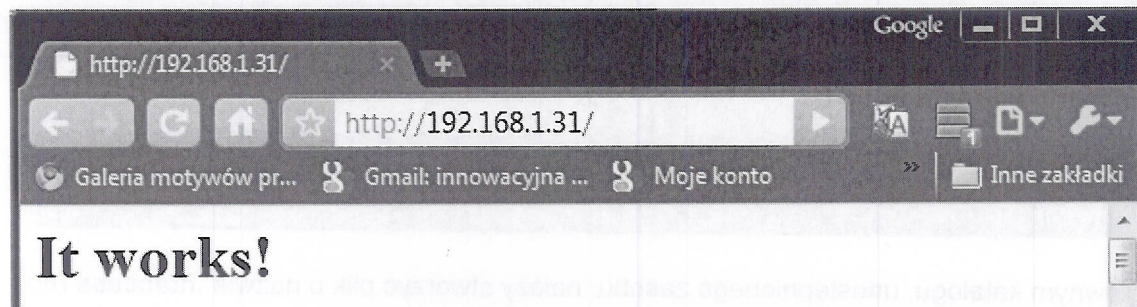
Należy wybrać wersję „Win32 Binary including OpenSSL... ..(MSI Installer)” zawierającą obsługę szyfrowania, która będzie potrzebna dla połączenia HTTPS.

Podczas instalacji można zmienić ścieżkę docelową, na prostszą niż proponuje instalator „C:\Apache2”.



Pozostałe ustawienia zastają domyślne.

Po zakończeniu procesu instalacji można sprawdzić czy serwer Apache działa poprawnie. W tym celu należy, z dowolnego komputera w sieci, otworzyć przeglądarkę WWW i wywołać adres komputera (nazwa komputera lub adres IP). Efekt powinien wyglądać jak na poniższym rysunku.



**UWAGA:** Jeśli komunikat „It works!” nie pojawi się na ekranie może to oznaczać, że serwer Apache jest blokowany przez tzw. Firewall. W celu odblokowania serwera należy zezwolić programowi httpd.exe (c:\Apache2\bin\httpd.exe) na dostęp przez zaporę.

## Krok 2: Konfiguracja serwera Apache

Należy stworzyć plik tekstowy o nazwie `progman.cfg` (np.: „C:\Program Files\progman.cfg” - plik nie powinien znajdować się w udostępnionym zasobie). Wprowadzamy poniższy kod (ścieżkę do katalogu ProgMan należy zmienić jeśli jest inna):

```
Alias /progman "C:\Program Files\ProgMan"
```

```
<Directory "C:\Program Files\ProgMan">
  AllowOverride AuthConfig Options
  Order deny,allow
  <Files ~ "\.(gdb|gd_|gbk|gbak|ini)$">
```

```

        Order allow,deny
    </Files>
</Directory>

<DirectoryMatch "ProgMan/./+/archiwum">
    Order allow,deny
</DirectoryMatch>

```

Następnie należy stworzyć użytkownika i hasło. Z wiersza poleceń należy wywołać komendę, która stworzy plik **progman.usr** (np.: "C:\Program Files\progman.usr" - plik nie powinien znajdować się w udostępnionym zasobie). W przykładzie zostanie stworzony użytkownik **aktualizacja** z hasłem np. **progman123**:

```
htpasswd.exe -c "c:\Program Files\progman.usr" aktualizacja
```

```

Administrator: C:\Windows\system32\cmd.exe

C:\>\cd apache2\bin
C:\Apache2\bin>htpasswd.exe -c "c:\Program Files\progman.usr" aktualizacja
Automatically using MD5 format.
New password: *****
Re-type new password: *****
Adding password for user aktualizacja
C:\Apache2\bin>_

```

W głównym katalogu, udostępnionego zasobu, należy stworzyć plik o nazwie **.htaccess** (np.: „c:\Program Files\ProgMan\htaccess” – należy zwrócić uwagę na pierwszy znak w nazwie którym jest kropka) i wprowadzić poniższy kod (należy zmienić ścieżkę do pliku **progman.usr** jeśli jest inna):

```

AuthName "PROGMAN Aktualizacja"
AuthType Basic
AuthUserFile "C:\Program Files\progman.usr"
require valid-user

```

Wprowadzone ustawienia zostaną dodane, do ustawień serwera Apache, jeżeli poniższy kod zostanie wprowadzony do pliku konfiguracyjnego **httpd.conf** (domyślnie: c:\Apache2\conf\httpd.conf):

```
include "C:\Program Files\progman.cfg"
```

Po wprowadzeniu zmian należy ponownie uruchomić serwer Apache. Z wiersza poleceń wywołaj komendę:

```
httpd.exe -k restart
```

```

Administrator: C:\Windows\system32\cmd.exe
c:\>cd c:\Apache2\bin
c:\Apache2\bin>httpd.exe -k restart
c:\Apache2\bin>_

```

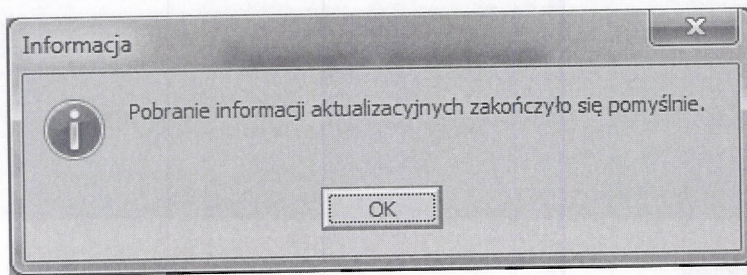
Serwer Aktualizacji jest gotowy do pracy.

**Dla zaawansowanych:** W przypadku połączenia szyfrowanego (HTTPS) należy wygenerować certyfikat dla serwera WWW, włączyć i skonfigurować moduł SSL. Więcej informacji na stronie [http://httpd.apache.org/docs/2.2/mod/mod\\_ssl.html](http://httpd.apache.org/docs/2.2/mod/mod_ssl.html) (w języku angielskim)

## Konfiguracja programu

Kolejnym krokiem jest uruchomienie aplikacji jako ADMINISTRATOR. W programie należy wybrać **Ustawienia** → **Parametry** → **Dodatkowe** i przejść do zakładki **Aktualizacja**.

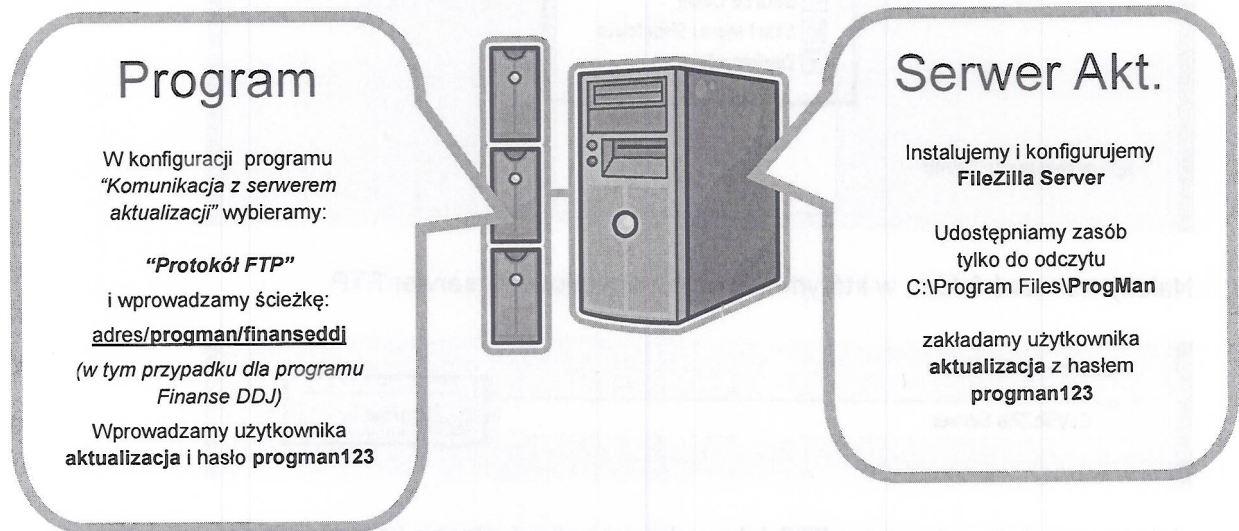
Następnie należy zaznaczyć „**Włącz funkcję automatycznej aktualizacji programu**”, wybierać opcję „**Protokół HTTP(s)**” i wprowadzić ścieżkę do udostępnionego zasobu z programem. Jeżeli Użytkownik będzie wykonywać powyższe czynności w programie Finanse DDJ to ścieżka będzie następująca: `http://adres/progman/FinanseDDJ`. Należy również uzupełnić dane dotyczące uwierzytelniania wprowadzając użytkownika **aktualizacja** i zdefiniowane wcześniej hasło np.: **progman123**. Klikając na przycisk **Test** można sprawdzić poprawność konfiguracji. Jeżeli pojawi się komunikat



oznacza to, że funkcja automatycznej aktualizacji jest gotowa do pracy.

## Aktualizacja z wykorzystaniem serwera FTP

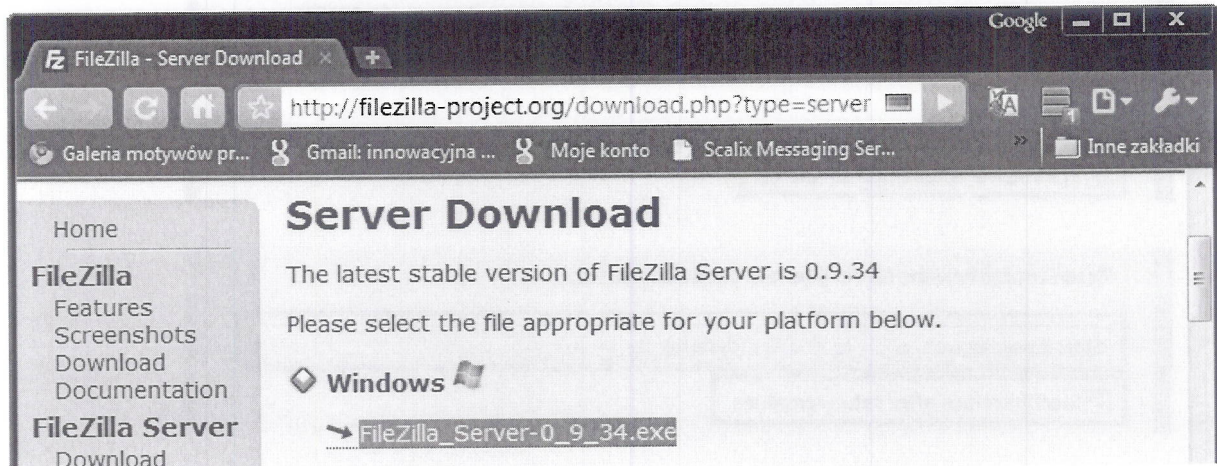
Aktualizacja z wykorzystaniem protokołu FTP wymaga zainstalowania na Serwerze Aktualizacji serwera FTP. W tym przykładzie wykorzystany zostanie do udostępnienia zasobów darmowy serwer FTP „FileZilla Server” w wersji 0.9.34 (<http://filezilla-project.org/>).



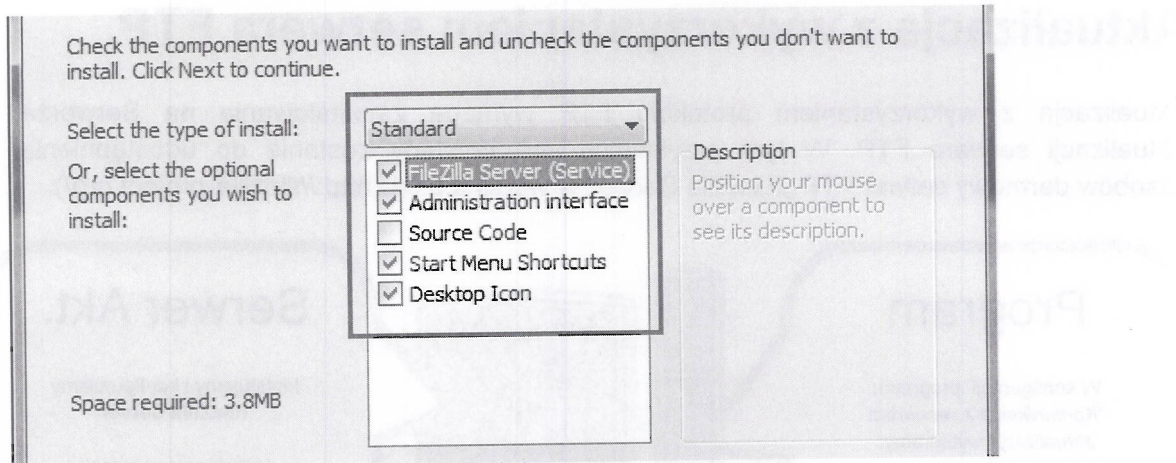
## Ustawienie serwera aktualizacji

### Krok 1: Instalacja FileZilla Server

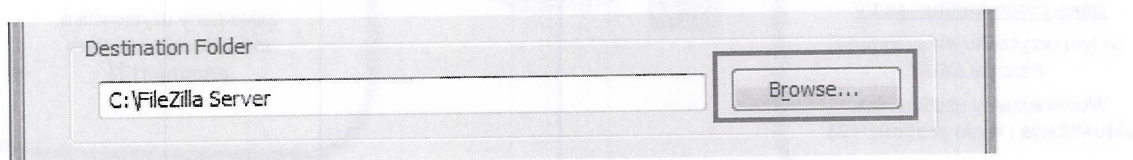
Serwer FTP można pobrać ze strony: <http://filezilla-project.org/download.php?type=server>



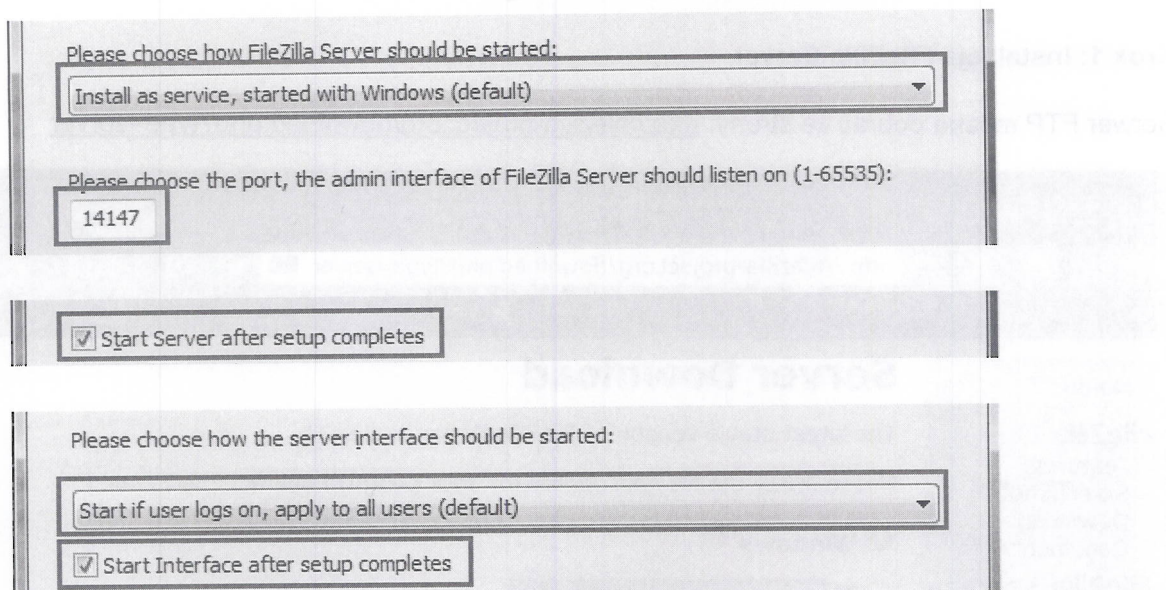
Po pobraniu należy uruchomić instalator. Elementy, które należy wybrać to: serwer (*FileZilla Server*), panel administracyjny (*Administration interface*), skrót na pulpicie i w menu startu (*Start Menu Shortcuts, Desktop Icon*)



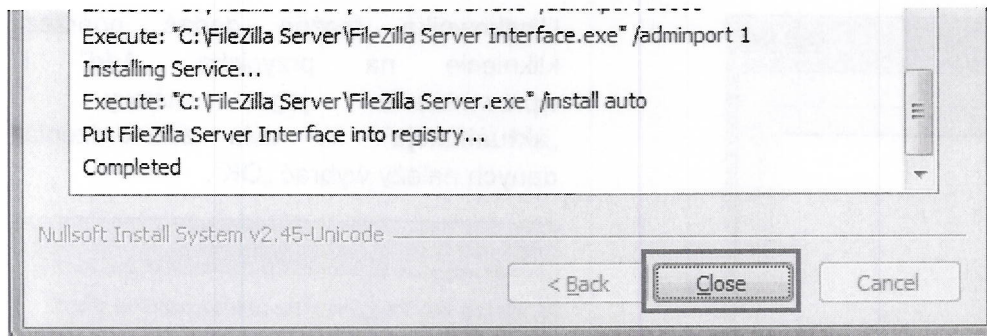
Należy wskazać folder, w którym zostanie zainstalowany serwer FTP



Należy zainstalować serwer FTP jako usługę i wybrać aby za każdym razem uruchamiał się razem z Windows bez względu na to kto się zaloguje do komputera. Port dla panelu administracyjnego powinien zostać domyślny (14147).

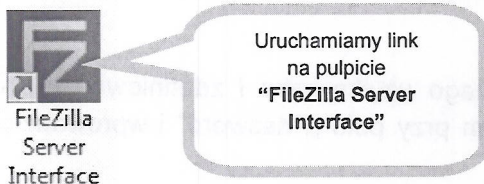




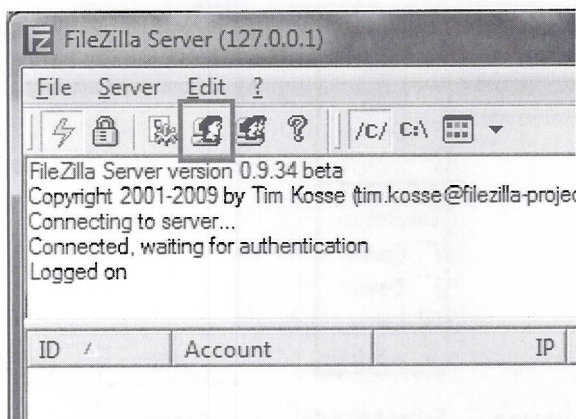
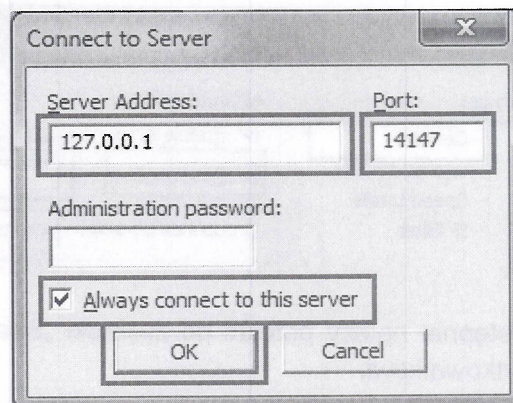


Po zakończeniu instalacji klikamy na *Close*. Serwer jest zainstalowany i uruchomiony. Kolejnym krokiem jest przejście do konfiguracji serwera FTP.


## Krok 2: Konfiguracja FileZilla Server

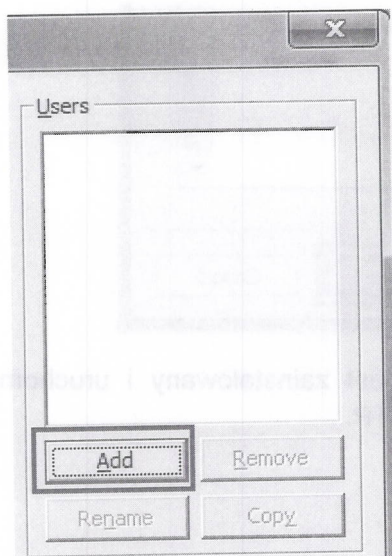


W oknie **Connect to Server** należy wprowadzić adres serwera, port na jakim pracuje panel administracyjny i hasło. W tym przypadku jest to połączenie lokalne (127.0.0.1), port jest domyślny 14147. Hasło nie zostało zdefiniowane więc pole pozostaje puste.

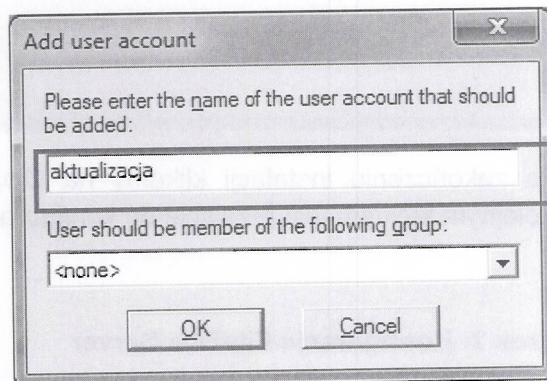


Po zalogowaniu się do serwera należy przejść do ustawień użytkowników.

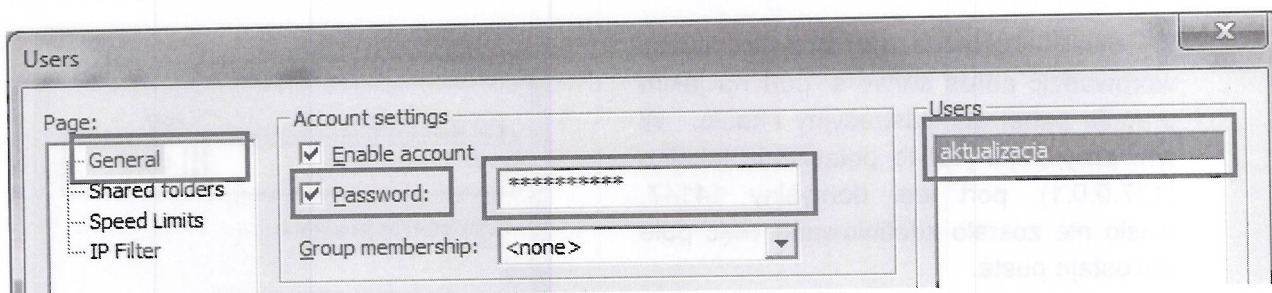
W tym celu należy kliknąć na ikonę  która znajduje się na pasku. Zostanie wyświetlone okno dialogowe z użytkownikami.



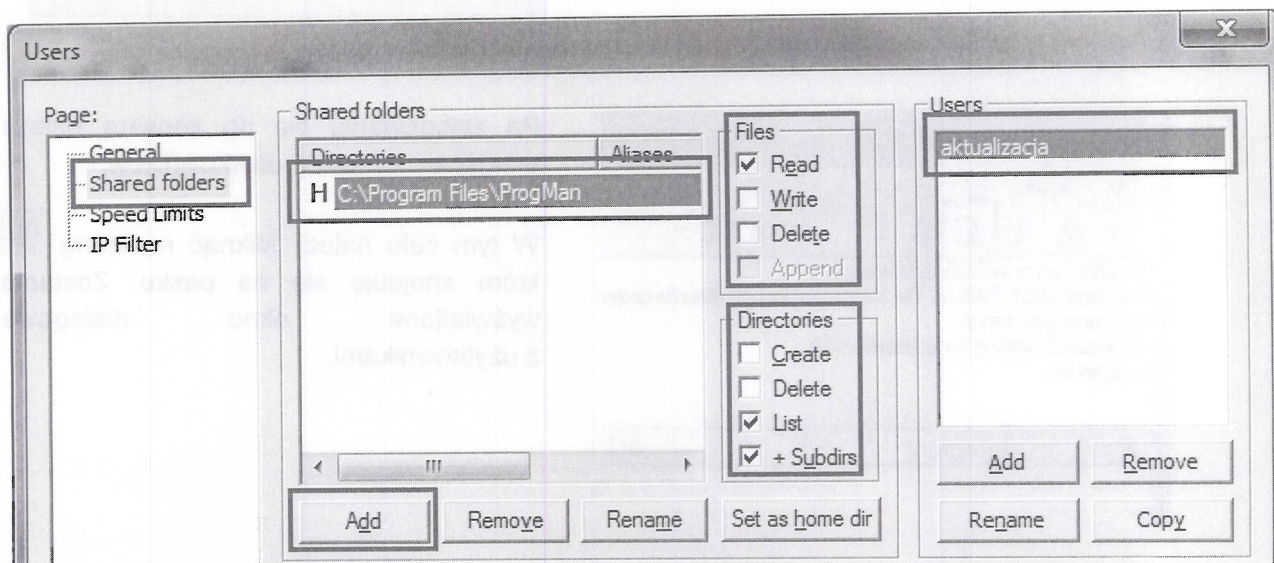
Użytkownika można dodać poprzez kliknięcie na przycisku „Add” i wprowadzenie jego nazwy - „aktualizacja”. W celu zatwierdzenia danych należy wybrać „OK”.



Kolejnym krokiem jest wybieramy na liście stworzonego użytkownika i zdefiniowanie dla niego hasła. W tym celu należy zaznaczyć fistaszkem przy polu „Password” i wprowadzić hasło np.: progman123



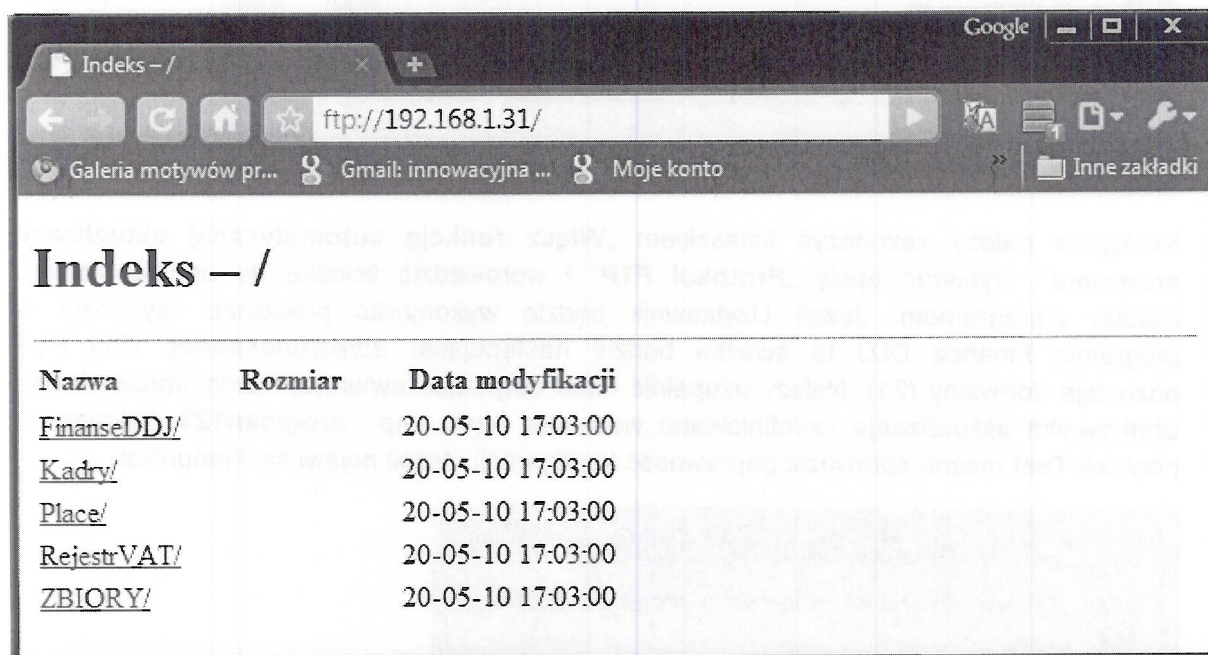
Następnie należy przejść do zakładki „Shared folders”, aby udostępnić zasób założonemu użytkownikowi.



Klikając na przycisk „Add” (w polu „Shared folders”) należy wskazać folder z zainstalowanymi programami (np.: C:\Program Files\ProgMan). Użytkownikowi powinny zostać nadane prawa do odczytu (*Read*) z możliwością przeglądania (*List i +Subdirs*). Wprowadzone zmiany należy zatwierdzić przyciskiem OK.

Serwer Aktualizacji jest gotowy do pracy.

Poprawność działania serwera FileZilla można sprawdzić z dowolnego komputera w sieci wywołując w przeglądarce adres komputera (`ftp://nazwa_komputera` lub `ftp://adres_IP`). Po zalogowaniu efekt powinien być podobny jak na poniższym rysunku.



**UWAGA:** Jeśli pojawi się komunikat o błędzie połączenia może to oznaczać że serwer FileZilla jest blokowany przez tzw. Firewall. W celu odblokowania serwera należy zezwolić programowi **FileZilla server.exe** (`c:\FileZilla Server\FileZilla server.exe`) na dostęp przez zaporę.

## Konfiguracja programu

Kolejnym krokiem jest uruchomienie aplikacji jako ADMINISTRATOR. W programie należy wybrać **Ustawienia** → **Parametry** → **Dodatkowe** i przejść do zakładki **Aktualizacja**.

Parametry dodatkowe

Dokumenty | Wydruki | Przelewy | Archiwizacja | Inne | Aktualizacja

Parametry automatycznej aktualizacji

Włącz funkcję automatycznej aktualizacji programu Test

Sprawdź dostępność aktualizacji niezależnie od wersji bazy danych

Komunikacja z serwerem aktualizacji:

Ścieżka do katalogu  Protokół HTTP(s)  Protokół FTP

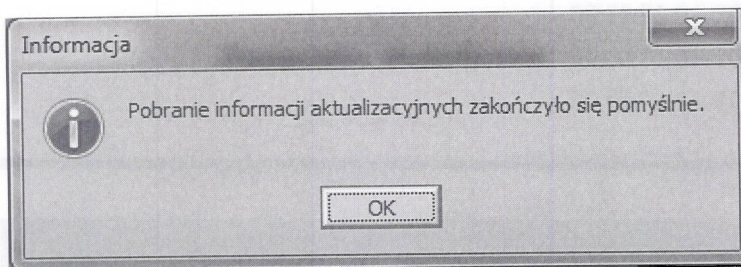
URL/ścieżka dla automatycznej aktualizacji: FTP: Port

192.168.1.31/finanseddj 21

Nazwa użytkownika: aktualizacja Hasło: \*\*\*\*\*

PLACÓWKI BUDŻETOWE

Następnie należy zaznaczyć fistaszkiem „Włącz funkcję automatycznej aktualizacji programu”, wybierać opcję „Protokół FTP” i wprowadzić ścieżkę do udostępnionego zasobu z programem. Jeżeli Użytkownik będzie wykonywać powyższe czynności w programie Finanse DDJ to ścieżka będzie następująca: *adres/finanseddj*. Port FTP pozostaje domyślny (21). Należy uzupełnić dane dotyczące uwierzytelniania wprowadzając użytkownika **aktualizacja** i zdefiniowane wcześniej hasło np.: **progman123**. Klikając na przycisk **Test** można sprawdzić poprawność konfiguracji. Jeżeli pojawi się komunikat



oznacza to, że funkcja automatycznej aktualizacji jest gotowa do pracy.

## Najczęściej zadawane pytania

### Jak określić URL / ścieżkę dla automatycznej aktualizacji?

Bezpośrednio pod wskazaną ścieżką z aktualizacją wybranego programu musi znajdować się plik o nazwie `progman.upd`. Na przykład udostępniając folderu ProgMan na serwerze aktualizacji z adresem IP 192.168.1.10 ścieżka dla programu Finanse będzie następująca:

**Udostępnienie folderu**     \\192.168.1.10\ProgMan\FinanseDDJ

**Serwer WWW (HTTP)**        http://192.168.1.10/ProgMan/FinanseDDJ

**Serwer FTP**                    192.168.1.10/FinanseDDJ

„FinanseDDJ” jest nazwą folderu z plikami programu np.:  
C:\Program Files\ProgMan\FinanseDDJ

**Czy można ustawić okno FileZilla tak aby nie pojawiało się za każdym razem kiedy uruchamiam komputer?**

TAK. W tym celu należy w oknie serwera FileZilla wybrać **Edit** → **Settings** → **Miscellaneous** i zaznaczyć **Start minimized**

### Jak zmienić hasło dla panelu administracyjnego FileZilla Server?

W oknie programu należy wybrać **Edit** → **Settings** → **Admin Interface settings**. Następnie zaznaczyć fiśteczkę przy polu **Change admin password** i wprowadzić nowe hasło.

### Na jakim porcie pracuje serwer?

Domyślnie serwer WWW pracuje na TCP 80 (http) i TCP 443 (https). Serwer FTP nasłuchuje standardowo na TCP 21.

**Dlaczego system pyta mnie o użytkownika i hasło kiedy próbuję wejść na udostępniony zasób?**

W systemach Windows Vista/7 aby ustawić dostęp do zasobu dla wszystkich (czyli osób które nie mają konta na komputerze udostępniającym) należy wybrać **Panel Sterowania** → **Sieci i Internet** → **Centrum sieci i udostępniania** (*Windows 7: Zmień zaawansowane ustawienia udostępniania*) → **Udostępnianie chronione hasłem** → **Wyłącz udostępnianie chronione hasłem**. Wyłączenie ochrony jest niezalecane.

### Jak zezwolić programowi na dostęp przez zaporę systemu Windows?

#### Windows XP

Panel sterowania → Centrum zabezpieczeń → Zapora systemu Windows → zakładka Wyjątki → Dodaj program

#### Windows Vista

Panel sterowania → Zabezpieczenia → Zapora systemu Windows → Zezwalaj programowi lub funkcji na dostęp przez Zaporę systemu Windows → Dodaj program

## Windows 7

Panel sterowania → System i zabezpieczenia → Zapora systemu Windows → Zezwalaj programowi lub funkcji na dostęp przez Zaporę systemu Windows → Zezwalaj na dostęp innego programu

**Z wiersza poleceń** (przykład zezwala programowi httpd.exe na dostęp przez zaporę):

```
netsh firewall add allowedprogram  
program="c:\apache2\bin\httpd.exe" name="Apache HTTP Server"  
mode=ENABLE scope=ALL profile=ALL
```

**Dlaczego mimo poprawnie skonfigurowanego Firewall na Serwerze Aktualizacji program nadal nie ma połączenia?**

Powodem takiej sytuacji może być Firewall na stacji roboczej. W tym przypadku należy zezwolić aplikacji ProgMan (np. ...\\FinanseDDJ\Finanse.exe) na dostęp przez zaporę.

**Czy są jakieś ograniczenia?**

W przypadku systemu Windows, który nie jest wersją serwerową (tj. Windows XP/Vista/7), ograniczeniem może być ilość jednoczesnych połączeń do udostępnianych zasobów. Dla Windows XP i Vista maksymalnie 10 połączeń a dla Windows 7 maksymalnie 20.

**Dlaczego nie mam oddzielnej zakładki Zabezpieczenia (udostępnienie folderu)?**

Używając systemu Windows XP w wersji Home możemy nie mieć dostępu do niektórych narzędzi administracyjnych. W tym przypadku niektóre czynności będziemy mogli wykonać dopiero po uruchomieniu systemu w trybie awaryjnym z obsługą sieci (użytkownik Administrator). W przypadku Windows XP Professional należy w opcjach folderów odznaczyć opcję „Użyj prostego udostępniania folderów”.

**Jak wyłączyć kontrolę pracy użytkownika (User Account Control)?**

## Windows Vista

Panel sterowania → Konta użytkowników → Włącz lub wyłącz funkcję Kontrola konta użytkownika, należy odznaczyć fiastzek przy polu „Użyj funkcji Kontrola konta użytkownika, aby pomóc w ochronie komputera”

## Windows 7

Panel sterowania → Konta użytkowników i Filtr rodzinny → Konta użytkowników → Zmień ustawienia funkcji Kontrola konta użytkownika, należy ustawić pasek na „Nigdy mnie nie powiadamiaj...”

### **Dlaczego nie mogę utworzyć pliku w katalogu „Program Files”?**

W systemach Windows Vista i nowszych wszystkie czynności najlepiej wykonać z konta Administratora.

Wiersz poleceń lub program, którym tworzymy pliki należy uruchomić poprzez opcję „Uruchom jako administrator”.

### **Jak sprawdzić IP adres komputera?**

#### **Windows**

Start → Uruchom → należy wpisać „cmd” i kliknąć na przycisk OK → w oknie wiersza poleceń należy wpisać „ipconfig”

#### **Program**

Narzędzia → Adres IP (lub Numer IP)

Firebird → aby zapora go nie blokowała.

1. Panel Sterowania - zapora systemu Windows  
Zezwalaj programowi lub funkcji na dostęp na zaporze  
Windows.
2. Zezwalaj na dostęp innego programu
3. Przeglądaj
4. Szukamy plik Firebird (w Programy)
5. W Firebird plik bin
6. W folderze bin plik fbserver.exe trzeba wskazać.